



Installationsanleitung für Schulungsprogramme auf Adobe-AIR-Basis

Für macOS

Unterstützte Versionen:

macOS 10 ab Version 10.15: Catalina (2016) und alle neueren Versionen

Für die Installation von Adobe AIR und der Adobe AIR-Anwendung benötigen Sie Administrationsrechte.

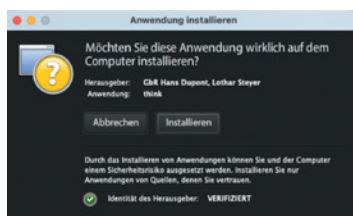
Laden Sie die Datei *RenalAWARE.zip* herunter und entpacken Sie sie, falls sie nicht automatisch entpackt wird.

Nach dem Entpacken des Download-Paketes finden Sie im Verzeichnis „Für Computer“ das Verzeichnis AdobeAIR mit den Installationsprogrammen *AdobeAIR.dmg* (für macOS) und *AdobeAIR.exe* (für Windows) sowie das Schulungsprogramm *RenalAWARE.air*.

Starten Sie zuerst *AdobeAIR.dmg* und folgen Sie den Installationsanweisungen. Wenn die aktuelle Version von AdobeAIR bereits installiert ist, kann dieser Schritt entfallen.

Starten Sie danach die Datei *RenalAWARE.air*, um das Schulungsprogramm zu installieren.

Während der Installation von *RenalAWARE.air* erscheint der Dialog:



Klicken Sie auf „Installieren“.

Nach der Installation startet das Programm automatisch oder es erscheint dieser oder ein ähnlicher Dialog (je macOS-Version).





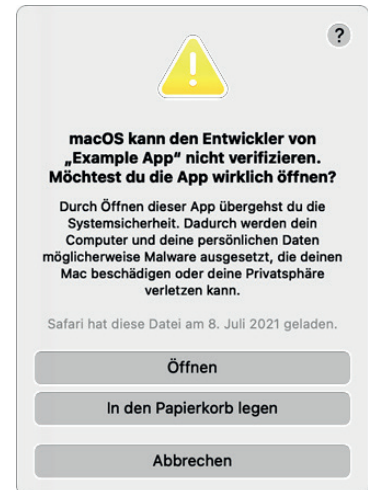
Sie haben (je nach macOS-Version) zwei Möglichkeiten, diese Sperre zu umgehen:

Option 1: Schließen Sie die Warnung. Öffnen Sie anschließend unter dem Apfel-Symbol die Systemeinstellungen und gehen dort ins Menü Sicherheit. Im Reiter *Allgemein* können Sie nun (für eine Stunde ab misslungenen Programm-Start) einen Button „Dennoch öffnen“ klicken, um das Programm zu starten.

Option 2: Öffnen Sie den Ordner Programme. Halten Sie die control-Taste gedrückt und klicken Sie auf das RenalAWARE-Icon. Es erscheint der rechts dargestellte oder ein ähnlicher Dialog:

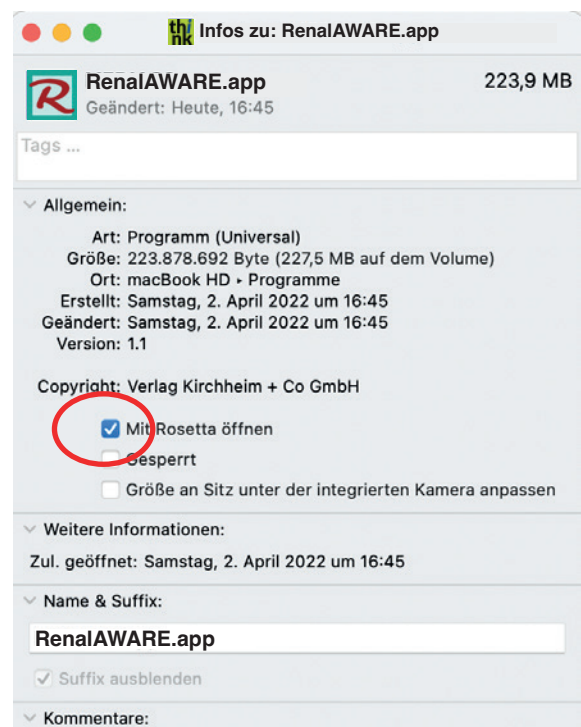
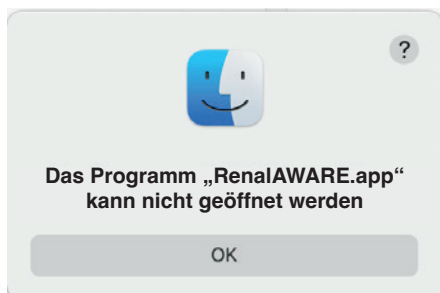
Klicken Sie auf Öffnen.

Diesen Vorgang brauchen Sie nur einmalig zu auszuführen. Danach können Sie das Programm jederzeit einfach starten.



Für Benutzer mit einem M1-Mac (Apple Silicon Prozessor):

Auf einem Gerät mit Apple Silicon (M1/ARM -Hardware) kann *RenalAWARE.app* installiert, aber nicht ohne Weiteres geöffnet werden:



Um dies zu umgehen, klicken Sie mit der rechten Maustaste auf das Anwendungssymbol im Programme-Ordner, wählen Sie „Informationen“ und aktivieren Sie im daraufhin angezeigten Dialogfeld das Kontrollkästchen „Mit Rosetta öffnen“.

Danach kann das Programm *RenalAWARE* gestartet werden. Informationen für die Benutzung finden Sie in der Benutzungsanleitung.

Sie können sich zusätzlich ein Alias des Programm-Icons auf den Schreibtisch legen, um das Schulungsprogramm direkt von dort zu öffnen.